

Parte III
Le incombenze operative per la redazione del Piano dei servizi
 (a cura di Alberto Benedetti, Massimo Rossati, Giorgio Graj)

1. Il censimento urbanistico dei servizi

“Il piano dei servizi [...] valuta prioritariamente l’insieme delle attrezzature al servizio delle funzioni insediate nel territorio comunale, anche con riferimento a fattori di qualità, fruibilità e accessibilità” (c. 3, art. 9, Lr. 12/2005); inoltre, la *“dotazione minima di aree per attrezzature pubbliche e di interesse pubblici o generale è pari a 18 mq/ab”* (c. 3, art. 9, Lr. 12/2005); infine, *“il sistema dei servizi diventa elemento centrale nell’organizzazione e nella configurazione della struttura territoriale, potendosi conferire al sistema dei luoghi e degli edifici di uso collettivo una funzione di sostegno e connessione tra le diverse parti del territorio riconoscibili storicamente e/o per intenzionalità programmatica”*¹: dunque, la disciplina regionale vigente assegna ai servizi un rilievo preponderante e strategico per la qualità di vita e di lavoro della popolazione e delle attività, evidenziando come la pubblica amministrazione debba prioritariamente conoscere *“l’offerta di servizi pubblici e privati”* esistente e immediatamente disponibile sul proprio territorio, conoscenza che non può certo basarsi soltanto sulle previsioni dello strumento urbanistico generale (che, per loro natura, possono permanere lungamente nel rango del *“vincolo di carta”*²), ma deve considerare i luoghi *“in essere”*, nel senso della scenografia completa dei bisogni.

Il primo passo da compiere è dunque quello dell’avvio di un censimento di tutti i servizi presenti e immediatamente disponibili per la popolazione, e le istruzioni regionali anche in questo caso appaiono assai precise: *“formulare l’inventario dei servizi presenti nel territorio al fine dell’elaborazione di un progetto complessivo di servizi che abbia come presupposto la conoscenza approfondita dei servizi esistenti sul territorio; per una corretta e completa ricognizione dell’offerta è opportuno considerare il servizio offerto quale sommatoria di due diverse componenti: l’attrezzatura e l’attività. Questa distinzione permette di prendere in considerazione tutte le funzioni di servizio effettivamente disponibili nel territorio del Comune, ivi comprese quelle che non s’identificano con un’area o una struttura edilizia”*³.

Tale inventario non può tuttavia limitarsi alla mera elencazione delle varie attrezzature che costellano il territorio comunale, ma deve necessariamente approfondire gli aspetti di qualità, fruibilità e accessibilità che garantiscono le prestazioni del servizio, sulla base di un percorso analitico che, per raggiungere il miglior esito, pretende la preventiva classificazione dei servizi non solo in base alle funzioni assolute/assolvibili ma anche alla configurazione dei soggetti soddisfatti, al pari – come peraltro contempla la fase preliminare di approntamento di un sistema informativo territoriale – della costruzione delle conseguenti banche dati; serve pertanto considerare le operazioni analitiche e valutative che sugli strati informativi occorrerà attivare e, in particolare, è il caso di garantire la disaggregazione dell’insieme dei servizi in differenti categorie, a loro volta declinate per tipi, per un’efficace consultazione in ambiente Gis e per l’effettuazione di analisi descrittive e classificatorie atte a definire carenze ed eventuali rimedi per singole categorie e tipologie di servizi.

Il censimento dei servizi, eseguito in occasione dell’*«indagine conoscitiva e indirizzi operativi relativi al sistema dei servizi urbani»*⁴, ha riportato fedelmente la fotografia dei servizi esistenti in quel periodo individuando, per ognuno di essi, i caratteri quanti/qualitativi e le principali peculiarità; rispetto a tali informazioni, e incrementando le banche dati disponibili grazie al nuovo censimento delle proprietà comunali effettuato in occasione del riavvio del procedimento (2009) per la redazione del Piano di governo del territorio, sono state quantificate per ogni circoscrizione le entità dei servizi esistenti e i caratteri dei servizi disponibili.

La piena conoscenza del territorio comunale e, in particolare, dei servizi esistenti (pubblici e privati) permetterà così all’Amministrazione comunale di orientare i cosiddetti *“centri di spesa”* focalizzando le poche risorse disponibili: **i)** su quei servizi particolarmente richiesti dalla popolazione residente e carenti sul territorio; **ii)**

¹ Modalità per la pianificazione comunale, cap. 3.

² Si veda Paolillo P.L., 2007, *Fare il piano dei servizi. Dal vincolo di carta al programma delle attrezzature urbane*, Angeli, Milano.

³ Come in nota 1.

⁴ In attuazione delle utili disposizioni della – ancorché abrogata – Lr. 15 gennaio 2001, n. 1 che ha avviato l’innovativo strumento del piano dei servizi introducendovi anche puntuali modalità ricognitive e valutative.

sui servizi necessari ma bisognosi di essere riqualificati per rispondere alla domanda territoriale; **iii**) sulla riorganizzazione dei servizi esistenti in virtù della necessità di riclassificare parte d'essi ad altre destinazioni.

In tale quadro, l'azione amministrativa non può essere certo discrezionale né arbitraria, ma dovrà derivare dal necessario approfondimento di alcuni aspetti sostanziali quali le quantità di servizi rese disponibili per ogni circoscrizione e/o quartiere, il loro grado di prestazionalità, fruibilità e accessibilità, che diverranno i veri temi portanti di questa fase ricognitiva.

Si tratta quindi, nel seguito, di valutare lo stato dei servizi esistenti e di comprenderne la potenzialità evolutiva futura anche in dipendenza delle scelte strategiche che l'Amministrazione vorrà compiere durante il suo mandato amministrativo, nella processualità gestionale ormai divenuta lo stile caratterizzante di un Piano dei servizi in Lombardia.

1.1. La consistenza e articolazione del patrimonio immobiliare comunale

Gli Uffici hanno avviato un'intensa attività ricognitiva dei servizi di proprietà comunale presenti sul territorio di Como, descrivendoli con cura e inserendoli in apposite tabelle descrittive in base alle quali è ora possibile classificarli in relazione a una serie di variabili quantitative e qualitative.

Si tratta di un patrimonio assai imponente di 623 elementi, e la duplice funzione di alcuni immobili ha spinto gli Uffici a considerarli in più categorie; così, per ogni servizio sono stati individuati: **i**) l'identificativo; **ii**) la ubicazione; **iii**) la destinazione d'uso; **iv**) la superficie fondiaria; **v**) la superficie coperta; **vi**) il valore di stima al metro quadro; **vii**) il valore di stima totale; **viii**) lo stato di conservazione; **ix**) l'interesse storico; **x**) la assolverenza della funzione; **xi**) il livello d'utilizzo; **xii**) eventuali note (cfr. l'esempio successivo).

<i>IMM. n.</i>	<i>UBICAZIONE</i>		<i>DESTINAZIONE D'USO</i>	<i>SUPERFICIE FONDIARIA</i>	
AL	via Mirabello	sc	Scuola elementare Steineriana	mq	6.810,00
AL	via Giovane Italia		Scuola Sup. sede staccata	mq	1.500,00
AL06	via S. Chiara – via Baserga	sc	Scuola elementare P. M. Kolbe – Muggiò	mq	2.817,00
AL08	via Mascherpa	sc	Ex Scuola elementare	mq	1.872,00
AL23	p.zza IV Novembre	sc	Scuola media Marconi ed elementare Birago	mq	5.357,00
AL29	via Mirabello	sc	Scuola materna di Trecallo	mq	3.000,00

<i>SUPERFICIE</i>		<i>VALORE di STIMA</i>		<i>STATO DI CONSERVAZIONE</i>	<i>INTERESSE STORICO</i>	<i>ASSOLVENZA DELLA FUNZIONE</i>	<i>LIVELLO DI UTILIZZO</i>
		<i>€/m²</i>	<i>€</i>	<i>(0 – 5)</i>	<i>no = 0 si = 1</i>	<i>(0 – 5)</i>	<i>(0 – 5)</i>
mq	1.400,00	1.450,00	€ 2.030.000,00	2	0	5	5
mq	572,76	2.150,00	€ 1.231.434,00	1	0	0	1
mq	1.248,00	1.450,00	€ 1.809.600,00	3	0	5	5
mq	1.180,00	1.450,00	€ 1.711.000,00	4	0	5	5
mq	6.340,00	1.450,00	€ 9.193.000,00	4	0	5	5
mq	990,00	1.650,00	€ 1.633.500,00	3,5	0	5	5

Come si può osservare dallo stralcio soprastante, alla banca dati così prodotta risulta possibile introdurre degli accorgimenti che permettono, da un lato, l'immediata identificazione dei servizi sul territorio (con identificativo univoco) e, dall'altro, una più agevole individuazione sul territorio introducendo (quando possibile) il codice via e il numero civico, giacché le banche dati così fornite non hanno permesso l'immediata spazializzazione dei servizi se non a valle del loro specifico riconoscimento e della conseguente costruzione delle geometrie corrispondenti in ambiente Gis.

Per una miglior descrizione dei servizi così censiti è stata quindi effettuata una differente archiviazione dei dati in cui, oltre all'informazione quantitativa e qualitativa sopra riportata, è stata anche inserita la rappresentazione derivante dal facsimile di Database topografico e dall'ortofoto, generando infine un prospetto di foglio elettronico come nella maschera della pagina seguente.

		1
Comune di Como		
Quartiere	Sagnino	Popolazione
Circoscrizione	18	4076
<i>Estratto ortofoto</i>		



Categoria	1	Tipologia	1
Nome: Micronido Fate e Gnomi			
Localizzazione ecografica (via/viale) Grazia Deledda, 45			
Sup. fondiaria (mq)	1644.99	Valore (Euro)	-
Val. stima (€/mq)	-	Interesse storico	-
Conservazione	-	Livello utilizzo)	-
Assolvenza funzione	-	Accessibilità	Alta
N. alunni	-		
Note			

		2
Comune di Como		
Quartiere	Sagnino	Popolazione
Circoscrizione	18	4076
<i>Estratto ortofoto</i>		



Categoria	1	Tipologia	1
Nome: Asilo nido Panda - Sagnino			
Localizzazione ecografica (via/viale) Giovanni Segantini, 45			
Sup. fondiaria (mq)	3015.63	Valore (Euro)	-
Val. stima (€/mq)	-	Interesse storico	-
Conservazione	-	Livello utilizzo)	-
Assolvenza funzione	-	Accessibilità	Alta
N. alunni	114		
Note			

1.2. Le categorie di censimento utilizzate

La Lr. 51/1975 prevedeva all'art. 22, c. 2 che la dotazione minima di aree a standard stabilita dall'art. 3 del Dim 2 aprile 1968, n. 1444 fosse così ripartita: *i*) 4,5 mq/ab. di aree per l'istruzione inferiore; *ii*) 4 mq/ab. di aree per attrezzature di interesse comune; *iii*) 15 mq/ab. di aree per spazi pubblici a parco, per il gioco e lo sport, escluse le fasce di rispetto stradale, ferroviario e cimiteriale; *d*) 3 mq/ab. di aree per parcheggi di uso pubblico, in ciò individuando solamente quattro categorie sulla cui base verificare il fabbisogno arretrato e insorgente.

Sulla scorta di un approccio certamente più estensivo della nozione di servizio prescritta dalla legislazione precedente alle Lr. 1/2001 e 12/2005, è stata effettuata un'attenta classificazione per categoria e tipologia di tutti gli elementi identificabili come servizi, rifuggendo dalla limitatezza con cui il concetto di "standard" ingabbiava le attrezzature urbane da considerarsi nella ricognizione e nel conseguente computo delle aree e, dunque, come evidenzia l'ulteriore tabella, le categorie e tipologie individuate dettagliano talmente l'offerta territoriale di servizi al punto da generare la necessità di un differente trattamento della stima superficiale e degli atti valutative dello stato e dei fabbisogni di servizi.

La frequente presenza di situazioni d'elevata commistione funzionale impone, per tali situazioni, una valutazione aggregata delle superfici, da far ricadere nel computo areale della tipologia prevalente: è un trattamento da intendersi necessario per un computo esaustivo della dotazione di attrezzature ma, per quanto concerne invece le valutazioni di qualità, fruibilità e accessibilità dei servizi, ogni elemento verrà al contrario valutato singolarmente, facendo riferimento al civico di appartenenza o al centroide dell'edificio (nel caso in cui esso si discosti dalla maglia viabilistica in modo tale da influenzare l'esito analitico).

Si evidenzia inoltre che le banche dati iniziali risultavano inadeguate all'effettuazione di analisi urbanistiche complete e complesse, risultando a tratti carenti di aggiornamenti o datate o inesatte, situazione che ha preteso notevoli integrazioni e un'imponente opera di riorganizzazione degli archivi.

Categoria	I	Istruzione inferiore
Tipo	1	Asilo nido
Tipo	2	Scuola materna
Tipo	3	Scuola primaria
Tipo	4	Scuola secondaria di primo grado
Tipo	5	Plesso scolastico
Tipo	6	Attrezzature scolastiche in disuso
Categoria	II	Attrezzature di interesse comune
Tipo	1	Chiese e monumenti
Tipo	2	Oratori
Tipo	3	Attrezzature sociali, assistenziali, religiose, culturali, sanitarie
Tipo	4	Attrezzature amministrative e locali di gestione
Tipo	5	Servizi legati al sistema della sicurezza
Tipo	6	Edilizia residenziale pubblica
Categoria	III	Spazi pubblici a parco, per il gioco e lo sport
Tipo	1	Parchi urbani attrezzati
Tipo	2	Giardini di quartiere
Tipo	3	Verde sportivo
Tipo	4	Altro verde (prati, orti comunali, lavatoi, piazze con annesso verde ecc...)
Tipo	5	Aiuole stradali e rotatorie
Categoria	IV	Parcheggi pubblici e di uso pubblico
Tipo	1	Parcheggi pubblici di servizio alla residenza
Tipo	2	Parcheggi di servizio agli insediamenti produttivi
Tipo	3	Parcheggi di servizio agli insediamenti commerciali
Tipo	4	Parcheggi a piano singolo o multipiano a pagamento
Categoria	V	Attrezzature pubbliche di interesse generale
Tipo	1	Istruzione superiore
Tipo	2	Istruzione universitaria
Tipo	3	Attrezzature sanitarie ospedaliere
Tipo	4	Aree verdi o parchi di interesse generale
Tipo	5	Servizi di interesse generale e sovracomunale
Categoria	VI	Servizi tecnologici
Tipo	1	Servizi di supporto all'acquedotto
Tipo	2	Servizi di supporto agli impianti tecnologici
Tipo	3	Servizi per l'ecologia
Categoria	VII	Cimiteri
Categoria	VIII	Piazze o percorso pedonali di elevata fruizione
Categoria	IX	Sedi di erogazione aggiuntiva servizi extra orario ordinario, per iniziativa di altri soggetti (privati e/o misti)

Rispetto alla totalità dei servizi verranno ora elencati quelli chiaramente identificabili tramite una denominazione univoca e direttamente influenti sulla qualità della vita della popolazione residente e gravitante; in ragione di quanto evidenziato, ogni tipologia verrà arricchita di elementi qualitativi (laddove disponibili).

1.2.1. *Categoria I – Istruzione inferiore*

La categoria dell'istruzione inferiore si riferisce a tutte le funzioni, pubbliche e private, erogatrici di istruzione d'infanzia, materna, primaria e secondaria di primo grado: sul territorio di Como insistono 70 istituti tra cui 11 asili nido, 22 scuole materne, 12 scuole elementari, 3 scuole medie e 22 plessi scolastici, di cui 4 sono anche erogatori di formazione superiore (computata successivamente in categoria 5).

a) Scuola dell'infanzia

<i>Scuola</i>	<i>Proprietà</i>	<i>Superficie mq (da Sit)</i>
Asilo Nido Peter Pan Albate	Pubblico	3.419
Asilo Nido Nuvoletta	Pubblico	1.807
Asilo Nido Babylandia	Pubblico	9.786
Asilo Nido Fantasia (Mantero) e Consultorio	Privato	2.681
Asilo Nido L'Isola Degli Orsi	Privato	155
Asilo Nido Mami Gioc	Privato	611
Asilo nido Aquilone	Pubblico	1.507
Asilo Nido – incrocio O&C	Pubblico	1.374
Asilo Nido Caravella	Pubblico	2.622
Asilo nido Panda – Sagnino	Pubblico	3.016
Micronido Fate e Gnomi	Privato	1.645
Totale		28.622

b) Scuola materna

<i>Scuola</i>	<i>Proprietà</i>	<i>Superficie mq (da Sit)</i>
Scuola Materna di Trecallo	Pubblico	2.460
Scuola materna S. Antonino	Privato	2.117
Scuola materna Alessandro Volta	Pubblico	1.049
Scuola Materna	Pubblico	2.045
Scuola materna Ospedale S. Anna	Privato	1.676
Scuola materna S. Antonio	Pubblico	2.270
Scuola materna Ass. amici Sc. Steineriana	Pubblico	789
Asilo dell'infanzia Sac. G. Bernasconi	Privato	387
Scuola Materna	Pubblico	1.978
Scuola materna Sant'Elia	Pubblico	3.556
Scuola Materna L. Carluccio	Pubblico	1.221
Scuola materna G. Garibaldi	Pubblico	2.310
Scuola materna Vittorio Emanuele II	Pubblico	1.245
Scuola materna Lora	Pubblico	4.086
Scuola materna Monte Olimpino	Pubblico	3.477
Scuola materna G. Bakita	Pubblico	924
Scuola materna di Ponte Chiasso	Pubblico	1.489
Scuola materna Prestino	Pubblico	5.484
Scuola materna	Pubblico	1.363
Scuola materna Como Rebbio	Pubblico	3.421
Scuola Materna Collodi Sagnino	Pubblico	4.685
Scuola Materna Luca Mauri	Pubblico	6.751
Totale		54.782

c) Scuola primaria

<i>Scuola</i>	<i>Proprietà</i>	<i>Superficie mq (da Sit)</i>
Scuola Elementare di Trecallo	Pubblico	6.279
Scuola Elementare Caviglio	Pubblico	2.501
Scuola Elementare S. Gobbi	Pubblico	4.395

Scuola Elementare C. Battisti	Pubblico	2.212
Scuola Elementare A. Vacchi	Pubblico	9.348
Scuola Elementare Nazario Sauro	Pubblico	3.178
Scuola Elementare F. Corridoni	Pubblico	4.501
Scuola Elementare di via Baserga	Privato	381
Scuola Elementare P. M. Kolbe	Pubblico	2.812
Scuola Elementare L. Bianchi	Pubblico	6.190
Scuola Elementare	Pubblico	10.694
Scuola Elementare Lorenzini di Mognano	Pubblico	5.599
Totale		58.089

d) Scuola secondaria di primo grado

<i>Scuola</i>	<i>Proprietà</i>	<i>Superficie mq (da Sit)</i>
Scuola Media e palestra Aldo Moro	Pubblico	16.124
Scuola Media Ugo Foscolo	Pubblico	8.187
Scuola Media Don Milani	Pubblico	7.403
Totale		31.714

e) Plessi scolastici

In questa tipologia rientrano gli istituti che forniscono formazione scolastica ai diversi livelli.

<i>Scuola</i>	<i>Proprietà</i>	<i>Superficie mq (da Sit)</i>
Scuola Media Marconi, Elementare Birago, materna Comunale	Pubblico	5.391
Scuola Elementare Picchi – Scuola Materna Picchi	Pubblico	2.921
Scuola Elementare e Materna M.E. Bossi	Pubblico	5.465
Scuola materna e elementare Venini	Pubblico	6.674
Istituto San Carpofo	Privato	18.555
Scuola materna elementare e Media G.Parini	Pubblico	4.388
Collegio	Privato	9.394
Scuola materna, elementare, media F.P. De Galboli	Pubblico	3.490
Scuola materna, elementare, media Matilde di Canossa	Privato	5.106
Istituto San Bartolomeo	Privato	1.959
Asilo Nido Girotondo / Scuola Materna G. Rodari	Pubblico	8.395
Scuola Materna Raschi – Asilo Nido Magnolia	Pubblico	2.505
Istituto Montessori	Privato	6.602
Scuola Elementare Baracca e Media Leopardi + palestra	Pubblico	6.078
Scuola Elementare Chiesa e Media Luini + palestra	Pubblico	8.380
Scuola Media ed Elementare Massina + palestra	Pubblico	4.488
Scuola di via Bellinzona	Privato	2.414
Scuola media ed elementare Fogazzaro/Durini	Pubblico	10.888
Scuola Elementare e Media di Tavernola	Pubblico	7.558
Collegio Gallio	Privato	15.670
Istituto Dedalo Orsoline di S. Carlo	Privato	5.934
Media P.V Marone e Istituto Superiore L. da Vinci	Pubblico	2.221
Totale		144.477

1.2.2. Categoria II – Attrezzature di interesse comune

Le attrezzature di interesse comune sono a loro volta suddivise nelle seguenti 6 categorie: **a)** chiese e monumenti; **b)** oratori; **c)** attrezzature sociali, religiose, culturali e sanitarie; **d)** attrezzature amministrative e locali di gestione; **e)** servizi legati al sistema della sicurezza; **f)** edilizia residenziale pubblica.

Di particolare importanza, giacché non contemplata nella previgente disciplina, risulta l'importante possibilità d'inserire nel Piano dei servizi le aree per l'edilizia residenziale pubblica che la Lr. 12/2005 considera – come ben dev'essere – dei veri e propri servizi alla collettività.

a) Chiese e monumenti

Le cappelle e le chiese presenti sul territorio di Como sono 37, così denominate:

<i>Chiesa</i>	<i>Localizzazione</i>	<i>Quartiere</i>
Chiesa	Canturina	Albate
Chiesa Sant'Antonino	Sant'Antonino	Albate
Chiesa S. Cassiano	Claudio Marcello	Breccia
Chiesa	Michelangelo Colonna	Camerlata
Chiesa S. Cecilia	Ignazio Martignoni	Camnago Volta
Chiesa	Della Concordia	Civiglio
Chiesa S.S. Crocifisso	Varese	Como Borghi
Chiesa S. Giuseppe Padri Cappuccini	Valleggio	Como Borghi
Chiesa S. Giuseppe	Geremia Bonomelli	Como Borghi
Chiesa di San Rocco	Piazzale San Rocco	Como Borghi
Chiesa S.S. Crocifisso	Varese	Como Centro
Chiesa	Alessandro Volta	Como Centro
Chiesa del Gesù	Primo Tatti	Como Centro
Chiesa di san Fedele	Piazza San Fedele	Como Centro
Chiesa di santa Cecilia	Cesare Cantu	Como Centro
Chiesa	Roma	Como Centro
Chiesa	Rusconi	Como Centro
Chiesa Cattedrale di Como	Maestri Comacini	Como Centro
Chiesa S. Donnino	Giovio Paolo	Como Centro
Chiesa	Guido Grimoldi	Como Centro
Chiesa	Francesco Cetti	Como Est
Chiesa S. Agata	Francesco Cetti	Como Est
Chiesa S. Orsola	Lecco	Como Nord
Chiesa S. Agostino e S. Antonino	Giovanni Amendola	Como Nord
Chiesa S. Giuliano	Maurizio Monti	Como Nord
Chiesa San Giorgio	Pietro da Breggia	Como Ovest
Chiesa	Bellinzona	Como Ovest
Chiesa e Parrocchia SS.Trinità In Garzola	Per Brunate	Garzola
Chiesa di Gesù Cristo	Cardano	Monte Olimpino
Chiesa	Paluda	Monte Olimpino
Chiesa S. Maria Regina	Maurizio Quadrio	Muggiò
Chiesa	Bellinzona	Ponte Chiasso
Chiesa Parrocchiale di Prestino	Gabriele D'Annunzio	Prestino
Chiesa S. Martino di Rebbio	Alfonso Lissi	Rebbio
Chiesa San Paolo Apostolo in Sagnino	Sagnino	Sagnino
Chiesa	Giovanni Segantini	Sagnino
Chiesa di Cristo Re	Conciliazione	Tavernola
<i>Monumento</i>	<i>Localizzazione</i>	<i>Quartiere</i>
Chiesa dei SS. Pietro e Paolo	Trecallo	Albate
Villa e parco Giovio	Via Varesina	Breccia
Villa e parco Giulini ex Odescalchi	Via Varesina, Lazzago	Breccia
Ex complesso conventuale di San Carpofo	Via San Carpofo	Camerlata
Fontana monumentale di Camerlata	Piazza Camerlata	Camerlata
Tomba di Alessandro Volta	Cimitero di Camnago Volta	Camnago Volta
Villa e parco Borsi – Franchi	Via della Pila	Camnago Volta
Chiesa di San Bartolomeo	Via Milano	Como Borghi
Chiesa di San Giuseppe in Valleggio	Via Valleggio	Como Borghi
Chiesa di Sant'Anna nel complesso dell'ex ospedale Sant'Anna oggi sede del Conservatorio	Via Cadorna	Como Borghi
Ex Chiesa di San Lazzaro	Via Teresa Rimoldi	Como Borghi
Ex Convento di San Francesco	Piazza della Vittoria – Via Mentana	Como Borghi
Rocca del Baradello	Monte Baradello	Como Borghi
Avanzo di torre medievale	Vicolo Duomo	Como centro
Basilica di Sant'Abbondio	Via Regina Teodolinda	Como centro

Chiesa della SS. Annunciata	Viale Varese	Como centro
Ex Monastero delle Madri Benedettine	Via Diaz, 60/62	Como centro
Loggiato quattrocentesco di Palazzo Natta (chiostrino di Sant' Eufemia)	Via Indipendenza, 23	Como centro
Palazzo del Vescovado con l'Oratorio di San Michele	Piazza Grimoldi	Como centro
Palazzo e Torre del Broletto	Piazza Duomo	Como centro
Palazzo Giovio (Museo civico)	Piazza Medaglie d' Oro	Como centro
Palazzo Natta	Via Natta, 8/10	Como centro
Palazzo Odescalchi Pedraglio	Piazza Roma, 49/51/52	Como centro
Palazzo Rusconi	Via Rusconi, 11	Como centro
Palazzo Volpi (pinacoteca)	Via Diaz – Via Giovio	Como centro
Teatro Sociale	Piazza Verdi	Como centro
Torre Pantera	Piazza Verdi	Como centro
Torri e mura della città	n. c.	Como centro
Torri ex basilica San Giacomo	Piazza Grimoldi	Como centro
Tratto di Mura Medioevali	Via Cinque Giornate	Como centro
Chiesa dei SS. Giuliano e Ambrogio	Via Brambilla	Como nord
Chiesa di Sant' Agostino	Via Torno	Como nord
Ex Convento di San Lorenzo	Via Dante, 3	Como nord
Villa e Parco Geno	Viale Geno	Como nord
Chiesa di San Giorgio	Via Borgo Vico	Como ovest
Ex Convento di Santa Teresa	Piazzale Santa Teresa	Como ovest
Mausoleo Voltiano	Viale Marconi	Como ovest
Monumento ai Caduti	Viale Vittorio Veneto	Como ovest
Villa Cantoni Pisa	Via Museo Giovio	Como ovest
Villa Celesia con annesso parco	Via per Cernobbio	Como ovest
Villa Crespi detta "La Gallia"	Via Borgo Vico	Como ovest
Villa La Rotonda	Via Borgo Vico	Como ovest
Villa Musa	Via Borgo Vico	Como ovest
Villa Olmo	Via Simone Cantoni	Como ovest
Villa Resta	Via Borgo Vico	Como ovest
Villa Thaon De Revel	Via Museo Giovio, 6	Como ovest
Villa Casati – Brioschi	Via Museo Giovio, 14/16/20	Como ovest
Villa Dossi – Pisani	Via Cardina	Monte Olimpino
Villa del Floricoltore	Via Pasquale Paoli, 49	Rebbio
Villa Linati	Via Strabone, 35	Rebbio
Villa Dozzio	Via per Cernobbio	Tavernola
Villa e parco Durini	Via per Cernobbio	Tavernola
Villa Lariana ex Villa Bocconi	Via per Cernobbio	Tavernola

b) Oratori

<i>Oratorio</i>	<i>Localizzazione</i>	<i>Quartiere</i>	<i>Superficie (mq) da Sit</i>
Oratorio Parrocchia S. Antonio	Marcello Venusti	Albate	6.854
Oratorio	Tommaso Malvito	Breccia	2.541
Oratorio	Michelangelo Colonna	Camerlata	2.119
Oratorio Ist. Lom. Miss. Estere Frati Minori	Massimiliano Kolbe	Camerlata	21.783
Oratorio Parrocchia Santa Cecilia	Luigi Clerici	Camnago Volta	1.495
Oratorio Parrocchia di Caviglio	Della Concordia	Caviglio	1.747
Oratorio S. Bartolomeo	San Rocco	Como Borghi	954
Oratorio	Jacopo Rezia	Como Borghi	2.914
Oratorio S. Giuseppe Padri Cappuccini	Valleggio	Como Borghi	2.075
Oratorio	Alessandro Volta	Como Centro	1.121
Oratorio Chiesa S. Donnino	Giovio Paolo	Como Centro	713
Oratorio Chiesa S.S. Crocifisso	Varese	Como Centro	5.948
Oratorio	Francesco Cetti	Como Est	3.468
Oratorio Chiesa S. Orsola	Lecco	Como Est	1.670
Oratorio Chiesa S. Agostino e S. Antonino	Giovanni Amendola	Como Nord	1.353

Oratorio	Maurizio Monti	Como Nord	335
Oratorio	Bellinzona	Como Ovest	368
Oratorio Chiesa San Giorgio	Pietro da Breggia	Como Ovest	297
Oratorio Parrocchia SS.Trinità In Garzola	Per Brunate	Garzola	677
Oratorio	Don Giovanni Bosco	Lora	1.836
Oratorio Parrocchia Monte Olimpino	Paluda	Monte Olimpino	2.738
Oratorio Chiesa S. Maria Regina	Maurizio Quadrio	Muggiò	3.665
Oratorio Parrocchiale di Prestino	Gabriele D'Annunzio	Prestino	7.505
Oratorio Chiesa S. Martino di Rebbio	Alfonso Lissi	Rebbio	1.858
Oratorio San Paolo Apostolo in Sagnino	Sagnino	Sagnino	5.399
Oratorio Chiesa di Cristo Re	Conciliazione	Tavernola	2.249
Totale			83.680

c) Attrezzature sociali, religiose, culturali e sanitarie

Le attrezzature sociali, assistenziali, religiose e di volontariato presenti sul territorio sono 194; si ricordi inoltre che i servizi non convenzionali, legati al mondo del volontariato, vengono specificatamente descritti nella categoria IX e altresì rappresentati nell'apposita cartografia: spesso la superficie di tali attività risulta di difficile quantificazione, in quanto risultano inglobate in edifici e/o attrezzature di più ampia dimensione.

<i>Attrezzatura</i>	<i>Localizzazione</i>	<i>Superficie (mq) da Sit</i>
Attrezzatura assistenziale	Camnago Volta	10.147
Attrezzatura assistenziale	Como Borghi	566
Attrezzatura assistenziale	Como Borghi	4.689
Attrezzatura assistenziale	Como Borghi	2.282
Attrezzatura assistenziale	Como Borghi	10.146
Attrezzatura assistenziale	Como Borghi	13.442
Attrezzatura assistenziale	Como Borghi	10.146
Attrezzatura assistenziale	Como Centro	887
Attrezzatura assistenziale	Como Est	6.610
Attrezzatura assistenziale	Como Est	3.282
Attrezzatura assistenziale	Como Est	23.928
Attrezzatura assistenziale	Monte Olimpino	998
Casa albergo Cà d'Industria di via Volta	Como Centro	1.999
Casa della Giovane	Como Ovest	2.181
Casa della Giovane	Ponte Chiasso	1.386
Casa di Gino Opera don Guanella	Lora	52.118
Casa San Giuseppe Pensionato femminile	Como Nord	2.274
Centro accoglienza	Tavernola	4.008
Centro accoglienza e assistenza disabili	Rebbio	19.459
Centro accoglienza e assistenza disabili	Sagnino	6.887
Centro accoglienza e assistenza disabili	Sagnino	6.887
Centro di accoglienza e recupero tossicodipendenti	Como Centro	2.218
Centro di prima accoglienza	Tavernola	156
Crocerossa	Como Borghi	911
Istituto femminile della presentazione	Como Est	5.864
Residenza sanitaria assistenziale "Fondazione Cà d'Industria"	Como Nord	6.658
Residenza sanitaria assistenziale "Fondazione Cà d'Industria"	Rebbio	–
Residenza sanitaria assistenziale "Istituto Giuseppine"	Como Ovest	–
RSS "Casa Divina Provvidenza Opera Don Guanella"	Como Est	20.511
RSS "Casa Santa Maria della Provvidenza"	Lora	11.118
RSS "Istituto Geriatrico Le Camelie"	Como Ovest	17.794
Salesiani	Rebbio	19.064
Suore Giuseppine	Como Ovest	2.646
Suore Vincenziane – mensa, centro ascolto	Como Centro	405
Archivio di Stato e biblioteca	Como Est	–
Archivio musicale del Duomo di Como	Como Centro	–
Archivio storico della Diocesi e Biblioteca	Muggiò	–
Attrezzatura culturale	Como Centro	378
Attrezzatura culturale	Como Ovest	410
Auditorium Don Guanella	Como Est	–

Aula magna del Politecnico	Como Borghi	–
Biblioteca A. Volta del Centro giovanile	Como Centro	–
Biblioteca Comunale	Como Centro	–
Biblioteca del collegio Gallio dei Padri Somaschi	Como Centro	–
Biblioteca del Conservatorio Statale G. Verdi	Como Borghi	–
Biblioteca del Liceo A. Volta	Como Centro	–
Biblioteca del Seminario Minore di S. Abbondio	Como Centro	–
Biblioteca della Casa Circondariale	Albate	–
Biblioteca della scuola di Radioprotezione	Como Ovest	–
Biblioteca della Società archeologica comense	Como Centro	–
Biblioteca dell'Associazione culturale ita rus	Como Nord	–
Biblioteca dell'Istituto di storia contemporanea	Como Nord	–
Biblioteca dell'Istituto Tecnico industriale Maestri Cumacini	Breccia	–
Biblioteca dell'Istituto tecnico industriale statale	Como Est	–
Biblioteca dell'Istituto Matilde di Canossa	Como Centro	–
Biblioteca dell'Ospedale Sant'Anna	Camerlata	–
Biblioteca dell'unione industriali di Como	Como Centro	–
Biblioteca dell'Unione Italiana Ciechi UIC	Como Ovest	–
Biblioteche riunite	Como Centro	–
Camera di commercio	Como Centro	–
Centro di documentazione dell'ASL provincia Como	Como Nord	–
Ex Chiesa dei santi Cosma e Damiano	Como Centro	292
in attesa di ri destinazione funzionale	Como Centro	2.153
Museo Storico G. Garibaldi – Palazzo Olginati	Como Centro	–
Pinacoteca	Como Centro	–
Teatro sociale	Como Centro	–
Villa Gallia, sede della provincia, centro di documentazione	Como Ovest	–
Basilica di S. Abbondio	Como Centro	894
Cappella	Civiglio	596
Cappella	Civiglio	169
Cappella	Garzola	101
Cappella	Garzola	35
Casa parrocchiale	Camerlata	180
Casa parrocchiale	Como Borghi	643
Casa parrocchiale	Como Borghi	909
Casa parrocchiale	Como Centro	249
Casa parrocchiale	Como Est	346
Casa parrocchiale	Como Nord	483
Casa parrocchiale	Como Ovest	524
Casa parrocchiale	Lora	1.684
Casa parrocchiale	Monte Olimpino	1.514
Casa parrocchiale Chiesa di Cristo Re	Tavernola	579
Casa parrocchiale Chiesa di san Fedele	Como Centro	822
Casa parrocchiale Chiesa S. Agostino e S. Antonino	Como Nord	779
Casa parrocchiale Chiesa S. Donnino	Como Centro	317
Casa parrocchiale Chiesa S. Giuseppe Padri Cappuccini	Como Borghi	253
Casa parrocchiale Chiesa S. Maria Regina	Muggiò	397
Casa parrocchiale Chiesa S. Martino di Rebbio	Rebbio	78
Casa parrocchiale Chiesa S. Orsola	Como Nord	81
Casa parrocchiale Chiesa S. Paolo Apostolo in Sagnino	Sagnino	345
Casa parrocchiale Chiesa S.S. Crocifisso	Como Centro	1.144
Casa parrocchiale Chiesa San Giorgio	Como Ovest	501
Casa parrocchiale Chiesa Sant'Antonino	Albate	4.194
Casa Vescovile	Monte Olimpino	2.063
Ispettorica Salesiana Lombardo Em	Tavernola	33.593
Istituto Lom. Miss. Estere Frati Minori Conventuali	Camerlata	1.515
Istituto S. Croce Opera Divin Prigio	Como Nord	5.581
Istituto Salesiano Don Bosco	Lora	2.580
Monastero della Visitazione	Como Est	10.118
Palazzo del Vescovado	Como Centro	2.844
Prov. It. Istituto Suore Assunzione	Camerlata	695
Santuario del Crocifisso	Como Centro	1.117

Centro di analisi cliniche “ <i>Centro diagnostico specialistico</i> ”	Albate
Centro di analisi cliniche “ <i>Centro diagnostico specialistico</i> ”	Como Centro
Centro di analisi cliniche “ <i>Centro diagnostico specialistico</i> ”	Como Borghi
Farmacia Tioli	Como Centro
Farmacia S.Anna	Rebbio
Farmacia Arienti Snc	Como Borghi
Farmacia Arrighi Snc	Lora
Farmacia Bani	Como Centro
Farmacia Bonduri	Como Est
Farmacia Camerlata 2003	Camerlata
Farmacia Centrale	Como Centro
Farmacia Comunale	Sagnino
Farmacia Comunale Muggiò	Muggiò
Farmacia De Filippis	Como Centro
Farmacia Della Salute	Tavernola
Farmacia di Albate Snc	Albate
Farmacia Di Breccia	Breccia
Farmacia Di Prestino	Prestino
Farmacia Fugazza Snc	Monte Olimpino
Farmacia Internazionale	Como Centro
Farmacia Lanzetti	Como Est
Farmacia Orsenigo	Como Centro
Farmacia Ponte chiasso	Como Centro
Farmacia Popolare	Como Centro
Farmacia Raggi	Como Borghi
Farmacia Trimarco Carlo	Como Centro
Farmacia Via Milano	Como Borghi
Studio medico	Como Nord
Studio medico	Como Nord
Studio medico	Como Ovest
Studio medico	Como Borghi
Studio medico	Como Est
Studio medico	Rebbio
Studio medico	Como Nord
Studio medico	Como Ovest
Studio medico	Sagnino
Studio medico	Como Nord
Studio medico	Como Borghi
Studio medico	Como Centro
Studio medico	Como Centro
Studio medico	Como Centro
Studio medico	Como Borghi
Studio medico	Ponte Chiasso
Studio medico	Como Nord
Studio medico	Como Nord
Studio medico	Prestino
Studio medico	Como Borghi
Studio medico	Como Borghi
Studio medico	Ponte Chiasso
Studio medico	Como Ovest
Studio medico	Como Borghi
Studio medico	Como Est
Studio medico	Como Borghi
Studio medico	Como Nord
Studio medico	Como Est
Studio medico	Como Borghi
Studio medico	Como Borghi
Studio medico	Como Centro
Studio medico	Como Ovest
Studio medico	Como Borghi
Studio medico	Albate

Studio medico	Como Nord	–
Studio medico	Como Centro	–
Studio medico	Como Borghi	–
Studio medico	Como Est	–
Studio medico	Rebbio	–
Studio medico	Como Nord	–
Studio medico	Monte Olimpino	–
Studio medico	Como Centro	–
Studio medico	Como Nord	–
Studio medico	Como Borghi	–
Studio medico	Sagnino	–
Studio medico	Como Borghi	–
Studio medico	Como Borghi	–
Studio medico	Como Ovest	–
Studio medico	Como Centro	–
Studio medico	Rebbio	–
Studio medico spa	Como Borghi	–
Attrezzatura sociale	Como Nord	2.477
Attrezzatura sociale	Monte Olimpino	1.992
Attrezzatura sociale	Sagnino	2.585
Bagni pubblici	Como Borghi	571
Bagni pubblici	Ponte Chiasso	124
Canile	Rebbio	1.297
Canile di Albate	Albate	189
Centro cardinal Ferrari	Como Borghi	4.985
Centro Civico – Poste – Farmacia – Associazioni –	Monte Olimpino	344
Centro Civico – Poste – Farmacia – Associazioni –	Monte Olimpino	121
Centro giovanile Arca di Como “Villa Bellingardi”	Tavernola	1.516
Centro sociale Oasi	Rebbio	399
Mercato coperto	Como Borghi	7.002
Totale		376.427

d) Attrezzature amministrative e locali di gestione

Le attrezzature amministrative e i locali di gestione censiti sono 43, per complessivi 47.000 mq circa.

Attrezzatura	Quartiere	Superficie (mq) da Sit
ASL servizio veterinario	Rebbio	205
Circoscrizione 1	Albate	–
Circoscrizione 2	Lora	1.342
Circoscrizione 3	Camerlata	3.114
Circoscrizione 4	Camnago Volta	–
Circoscrizione 5	Como Nord	145
Circoscrizione 6	Como Borghi	236
Circoscrizione 7	Como Centro	68
Circoscrizione 8	Sagnino	307
Circoscrizione 9	Civiglio	148
Circoscrizione 9 succursale	Garzola	215
Depositeria comunale	Rebbio	11.736
Depositi reparto strade	Como Ovest	1.985
deposito comunale	Albate	1.124
Dormitorio stagionale	Prestino	3.219
Guardie ecologiche	Como Centro	90
Informagiovani	Como Centro	50
Magazzino comunale	Rebbio	–
Pubblica istruzione e servizi sociali	Como Borghi	52
Ricovero veicoli provincia	Rebbio	5.984
Servizio amministrativo	Como Centro	515
Uffici comunali	Como Centro	2.071
Uffici comunali	Como Centro	931
Uffici comunali	Como Centro	302

Uffici comunali	Como Centro	2.807
Uffici comunali e spazio espositivo	Como Centro	770
Uffici giudiziari	Como Centro	2.387
Ufficio postale	Camerlata	421
Ufficio postale	Como Borghi	206
Ufficio postale	Como Borghi	277
Ufficio postale	Como Centro	638
Ufficio postale	Como Centro	159
Ufficio postale	Como Est	323
Ufficio postale	Como Nord	62
Ufficio postale	Como Ovest	124
Ufficio postale	Lora	216
Ufficio postale	Prestino	168
Ufficio postale	Sagnino	166
Ufficio postale	Sagnino	476
Ufficio postale	Tavernola	149
Ufficio postale	Como Borghi	–
Ufficio postale	Como Centro	–
Villa Olmo	Como Ovest	3.768
Totale		46.956

e) Attrezzature legate al sistema della sicurezza

<i>Attrezzatura</i>	<i>Quartiere</i>	<i>Superficie (mq) da Sit</i>
Carabinieri	Albate	536
Carabinieri	Como Ovest	2.008
Carabinieri	Rebbio	687
Carabinieri	Sagnino	1.702
Esercito	Como Borghi	4.876
Esercito	Como Borghi	26.270
Guardia di finanza	Camerlata	5.141
Guardia di finanza	Camerlata	4.227
Guardia di finanza	Como Centro	3.544
Guardia di finanza	Como Centro	224
Guardia di finanza	Como Nord	2.675
Guardia di finanza	Ponte Chiasso	5.739
Guardia di finanza	Rebbio	12.329
Polizia	Ponte Chiasso	1.392
Polizia e questura	Como Borghi	4.285
Polizia locale	Como Centro	1.796
Vigili del fuoco	Como Est	8.261
Totale		85.692

f) Edilizia residenziale pubblica

Come abbiamo prima evidenziato, una novità assoluta è rappresentata dalla possibilità d’inserire in qualità di servizio collettivo le aree per l’edilizia residenziale pubblica; in tal senso, la già consistente domanda di alloggi in Erp ha subito nel corso di questi mesi ulteriori rafforzamenti soprattutto sulla scia della crisi economica innestata negli ultimi anni, giacché gli elevati valori dei canoni definiti dal libero mercato, l’aumento del costo della vita e le sempre più elevate difficoltà di entrare in un mercato del lavoro permanente hanno fatto sì che la domanda di edilizia economica e popolare aumentasse, ponendo nelle mani delle differenti amministrazioni comunali un problema sociale ed economico non da poco, la cui risoluzione è oggi disciplinata come segue:

- i) la Lr. 11 marzo 2005, n. 12 “*per il governo del territorio*” ha ritenuto di dover classificare all’art. 9 (la disciplina del Piano dei servizi) l’edilizia economica e popolare come servizio assorbendola pertanto nella dotazione delle attrezzature comunali o d’interesse comune;

- j) inoltre, da non dimenticare il fatto che l'individuazione delle aree per l'edilizia residenziale pubblica, quale servizio d'interesse pubblico o generale, è obbligatoria per i comuni indicati dalla Giunta regionale con apposita deliberazione, sulla base del Programma regionale per l'edilizia residenziale pubblica;
- k) si evidenzia come tali comuni, poi, in tutti gli strumenti di programmazione negoziata con previsioni di destinazione residenziale assicurino la realizzazione di interventi di Erp (compresa l'edilizia convenzionata) anche esternamente all'ambito interessato;
- l) la legge regionale 12/2005, pertanto, accoglie e sviluppa una concezione evolutiva nella gestione dei servizi passando dalla sola loro quantificazione (e identificazione), definita aprioristicamente e autoritativamente dal decreto interministeriale 1444/1968, a un approccio prestazionale delle necessità e dei bisogni della popolazione tra i quali va compreso anche il bisogno di abitazione; in relazione a tale necessità, il Programma regionale per l'edilizia residenziale pubblica individua 4 tipologie di offerta locativa: *i*) per l'inclusione sociale; *ii*) per le famiglie con grave disagio economico; *iii*) per coloro che, pur non incorrendo in condizioni di grave disagio economico, non sono comunque in grado di sostenere i canoni del libero mercato; *iv*) per la necessità di una locazione temporanea; il programma regionale, inoltre, individua una serie di parametri caratterizzanti del sistema di edilizia residenziale pubblica: vediamo allora di concentrarci sui dati della provincia di Como, in grado di fornire utili indicazioni sulla tipologie di abitazioni pubbliche presenti nel comune capoluogo.

Composizione degli alloggi per n. di vani

	1 stanza	2 stanze	3 stanze	4 stanze	5 stanze	≥ stanze	N.D.	Alloggi
Como	185	1.010	1.368	1.138	115	2	31	3.849

Composizione degli alloggi per superficie

	Sup. utile media	Fino a 49 mq	Da 50 a 59 mq	Da 60 a 69 mq	Da 70 a 79 mq	Da 80 a 89 mq	Oltre i 90 mq	Alloggi
Como	69	23%	10%	20%	15%	17%	16%	3.849

Redditi delle famiglie in alloggi Aler

	Fino a 4.999	Da 5.000 a 9.999	Da 10.000 a 14.999	Da 15.000 a 19.999	Da 20.000 a 24.999	Da 25.000 a 29.999	Da 30.000 a 34.999	Oltre i 35.000
Como	9,76%	19,66%	20,23%	18,30%	10,17%	7,29%	5,30%	9,30%

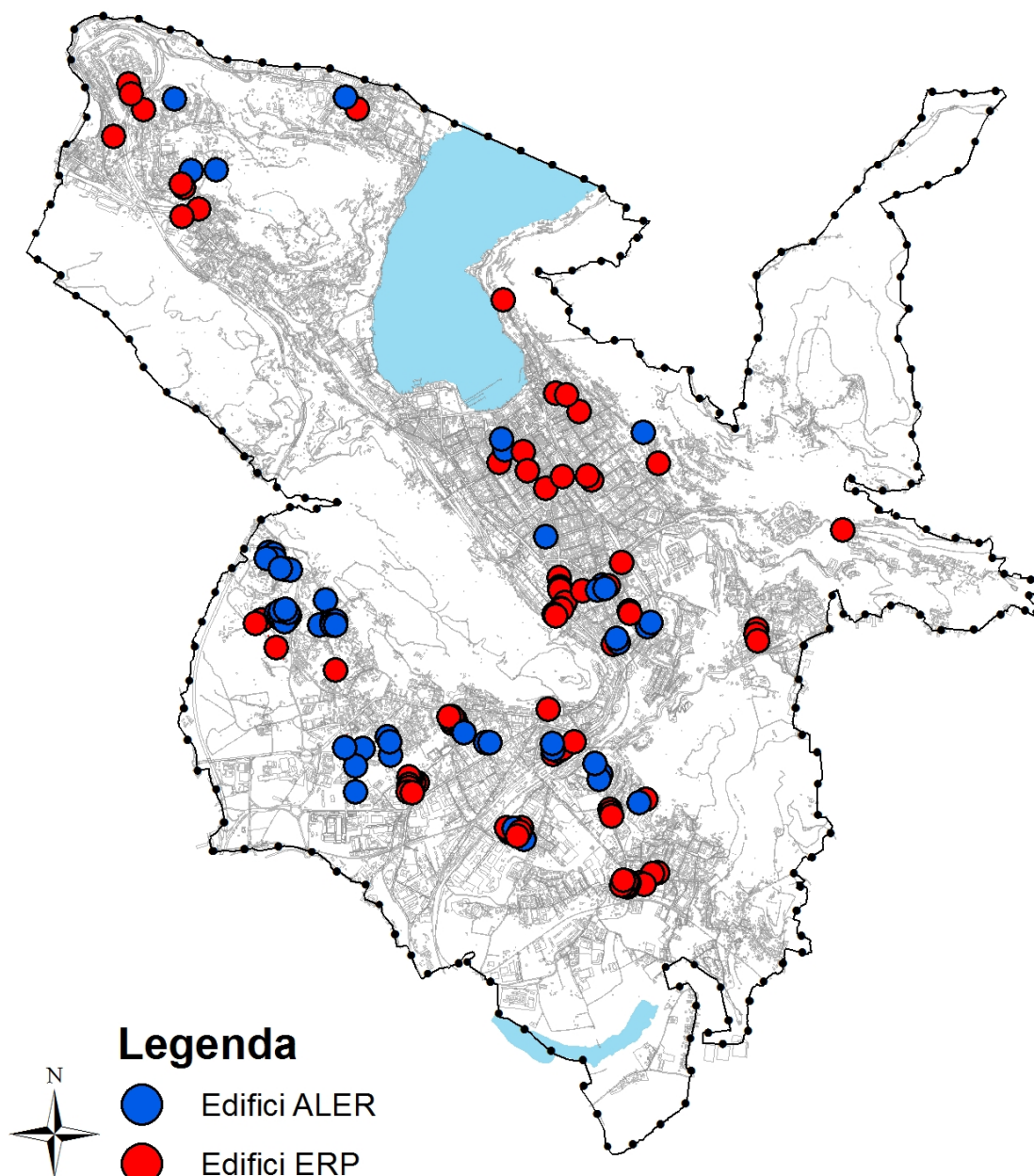
Già il programma per l'edilizia residenziale pubblica 2007 – 2009 predisposto da Regione Lombardia ha fotografato una situazione non certo positiva per molti comuni, tra i quali Como, evidenziando un fabbisogno di alloggi di edilizia economica e popolare elevato⁵ e in continua crescita.

In particolare nella città di Como, la domanda di Erp risulta articolata per circa il 60% da nuclei familiari composti da 1 o 2 persone; gli anziani (spesso invalidi) rappresentano oltre il 10% e gli extracomunitari circa il 25%: dunque, una domanda assai articolata che prevede un'altrettanto diversificata offerta, al momento espressa nei termini della tabella sottostante:

⁵ Fanno parte di questa tipologia due gruppi, il primo costituito da 4 comuni capoluogo (Bergamo, Brescia, Como, Monza) e l'altro da 2 comuni che presentano forti alterazioni del mercato per effetto del fenomeno turistico.

<i>Proprietà</i>	<i>Località</i>	<i>Via</i>	<i>Alloggi</i>	<i>Anno costruzione</i>	<i>Alloggi per via</i>	<i>% sul totale</i>	
Aler	Como	Via Anzani 32	61	1927	97	8,99%	
Aler	Como	Via Anzani 34 a	24	1943			
Aler	Como	Via Anzani 34 b	12	1942			
Aler	Como	Via Bonomelli 5	12	1965	18	4 + casa albergo	
Aler	Como	Via Bonomelli 7	6	1970			
Aler	Como	Via d. Pino 10					
Aler	Como	Via d. Pino 8	4	1952			
Aler	Como	Via d. Pino 6		1963			
Aler	Como	Via Tommaso. Grossi 47	26	1951	26		
Aler	Como	Via Tommaso Grossi 47		1951			
Aler	Como	Via Isonzo 17	6	1967	26		
Aler	Como	Via Isonzo 17/b	6	1967			
Aler	Como	Via Isonzo 17/c	6	1967			
Aler	Como	Via Isonzo 17 a	6	1967			
Stato	Como	Via Isonzo 39a	2				
Aler	Como	Via Ovidio 12	6	1969	12		
Aler	Como	Via Ovidio 14	6	1969			
Aler	Como	Via Tito Livio 23	12	1969	48		4,45%
Aler	Como	Via Tito Livio 19	12	1969			
Aler	Como	Via Tito Livio 15	12	1969			
Aler	Como	Via Tito Livio 11	12	1969			
Aler	Como	Via Ovidio 10	6	1971	30	2,78%	
Aler	Como	Via Ovidio 6	12	1972			
Aler	Como	Via Ovidio 2	12	1972			
Aler	Como	Via Prestino 2	12	1972	48	4,45%	
Aler	Como	Via Prestino 4	12	1972			
Aler	Como	Via Prestino 6	12	1972			
Aler	Como	Via Prestino 8	12	1973			
Aler	Como	Via Perugino 13	1	1959	1	4	
Aler	Como	Via Giorgione 1	1	1959			
Aler	Como	Via Giorgione 3	1	1959			
Aler	Como	Via Giorgione 5	1	1959			
Aler	Como	Via Giorgione 7	1	1959			
Aler	Como	Via d' Annunzio 55	18	1959	26		
Aler	Como	Via d' Annunzio 57	8	1963			
Aler	Como	Via Raffaello Sanzio 27	21	1959	21		
Aler	Como	Via Botticelli 2	8	1962	30		2,78%
Aler	Como	Via Botticelli 5	22	1959			
Aler	Como	Via Raffaello Sanzio 41	16	1959	16		
Aler	Como	Via Buonarroti 10	16	1962	30	2,78%	
Aler	Como	Via Buonarroti 14	14	1963			
Aler	Como	Via Tiziano 10	3	1961	3		
Aler	Como	Via Cuzzi 10	16	1969	32	2,96%	
Aler	Como	Via Cuzzi 12	16	1969			
Aler	Como	Via Tettamanti 25	90	1975	90	8,34%	
Aler	Como	Via Boccioni 3	1	1968	1	7	
Aler	Como	Via Quaglio	1	1960	1		
Aler	Como	Via Baserga 45	18	1976	18		
Aler	Como	Via M. Rho 7	1	1965			
Aler	Como	Via M. Rho 4	6	1966			
Aler	Como	V. della Bastiglia 45	14	1973	14		
Aler	Como	Via Grilloni 46	13	1973	13		
Aler	Como	Via Giussani 43	18	1973	18		
Aler	Como	Via G. Di Vittorio 9	33	1977	217		20,11%
Aler	Como	Via G. Di Vittorio 1	40	1977			

Aler	Como	Via G. Di Vittorio 15	62	1978		
Aler	Como	Via G. Di Vittorio 27	82	1978		
Aler	Como	Piazza Mazzini 9	7	1900	7	
Aler	Como	Via Vitani 16	14	1900	14	
Aler	Como	Via Giovio 3	14	1900	14	
Aler	Como	Via Borromini 31	34	1982	34	3,15%
Aler	Como	Via Artaria 19	14	1985	28	
Aler	Como	Via Artaria 40	14	1985		
Aler	Como	V. S. Bernardino 69	22	1984	22	
Aler	Como	Via G. Pozzi 12	17	1984	32	
Aler	Como	Via G. Pozzi 12	15	1984		
Aler	Como	Via Cumano 1	16	1992	16	
Aler	Como	Via Cadorna 20/A	7	2005	7	
Aler	Como	Via De Cristoforis 3	20	2002	40	3,71%
Aler	Como	Via De Cristoforis 5	20	2002		
Aler	Como	Via Don Majocchi	14	2006	14	
			1079			

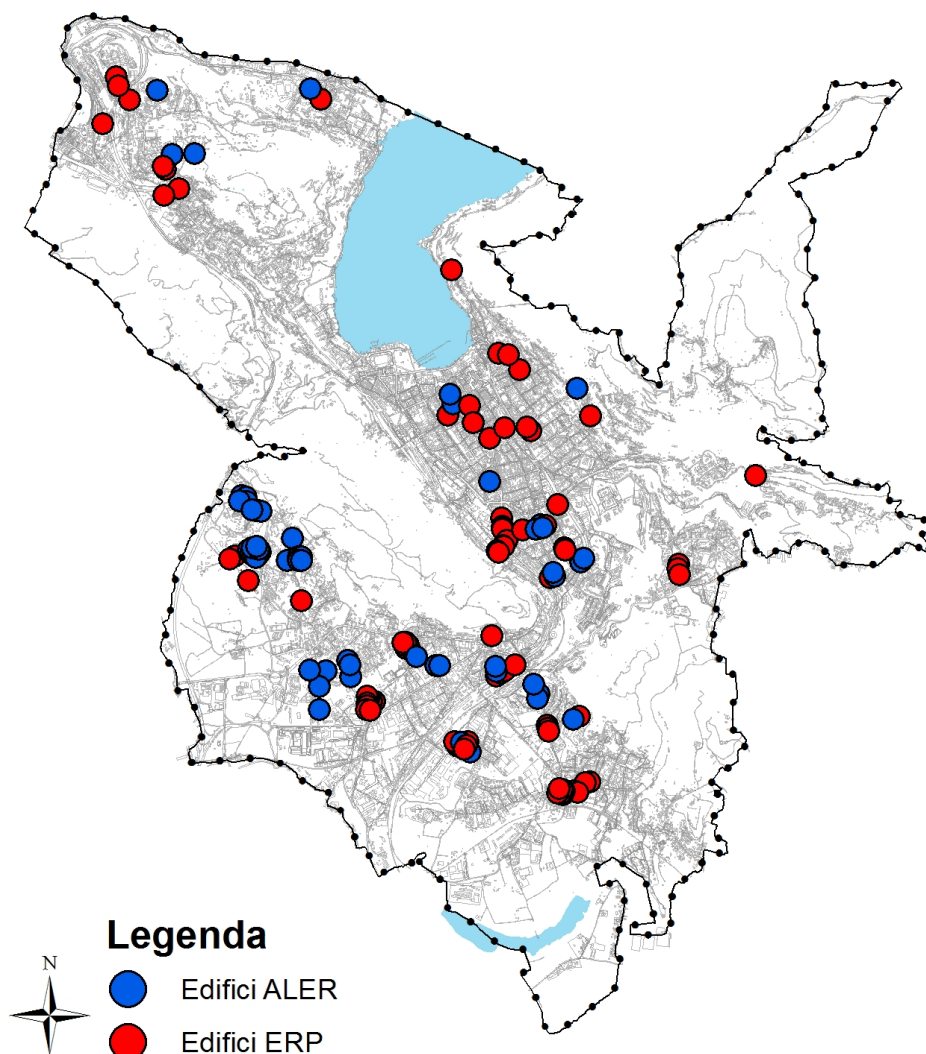


Il numero totale degli alloggi presenti a Como (tra Aler ed Erp) ammonta a ben 3.849 pari al 28% circa degli alloggi presenti sull'intero territorio provinciale.

In particolare, le strade dove s'evidenziano le concentrazioni maggiori di alloggi riguardano la via G. di Vittorio (con 217 alloggi, pari al 20,11%), la via Anzani con 97 alloggi (8,99%) e la via Tettamanti con 90 alloggi per l'8,34.

I quartieri più dotati di alloggi riguardano Breccia, Como Borghi, Prestino e Rebbio

Oltre agli edifici Aler gli Uffici comunali hanno individuato (senza purtroppo quantificare gli alloggi disponibili) anche le costruzioni Erp presenti sul territorio comasco, e i differenti edifici componenti dell'offerta di edilizia pubblica risultano sinteticamente rappresentati nell'immagine successiva:



1.2.3. Categoria III – Spazi pubblici a parco per il gioco e lo sport

La categoria degli spazi pubblici a parco, verde gioco e sport, risulta declinata in 4 tipologie: **i)** parchi urbani attrezzati; **ii)** giardini di quartiere; **iii)** verde e attrezzature sportive; **iv)** altro verde, che raccoglie prati, orti urbani e ambiti di seminaturalità non altrimenti classificabili

a) Aree verdi

Numerose e omogeneamente distribuite sono le aree verdi riconducibili alle tipologie 1, 2 e 4 per un complesso di 439.814 mq, come segue:

Giardini di quartiere	Rebbio	1.885
Giardini di quartiere	Rebbio	1.227
Giardini di quartiere	Rebbio	564
Giardini di quartiere	Sagnino	2.706
Giardini di quartiere	Sagnino	8.798
Giardini di quartiere	Tavernola	3.690
Giardini di quartiere	Tavernola	8.077
Parco urbano attrezzato	Rebbio	49.198
Verde di arredo	Albate	47
Verde di arredo	Albate	57
Verde di arredo	Albate	1.897
Verde di arredo	Albate	76
Verde di arredo	Albate	1.384
Verde di arredo	Albate	82
Verde di arredo	Albate	26
Verde di arredo	Albate	45
Verde di arredo	Breccia	12.752
Verde di arredo	Breccia	506
Verde di arredo	Breccia	2.232
Verde di arredo	Breccia	9.577
Verde di arredo	Camerlata	895
Verde di arredo	Camnago Volta	43
Verde di arredo	Camnago Volta	1.110
Verde di arredo	Camnago Volta	434
Verde di arredo	Camnago Volta	731
Verde di arredo	Camnago Volta	1.189
Verde di arredo	Camnago Volta	47
Verde di arredo	Como Borghi	1.333
Verde di arredo	Como Borghi	339
Verde di arredo	Como Borghi	17
Verde di arredo	Como Borghi	28
Verde di arredo	Como Centro	877
Verde di arredo	Como Centro	684
Verde di arredo	Como Centro	531
Verde di arredo	Como Centro	915
Verde di arredo	Como Centro	283
Verde di arredo	Como Centro	188
Verde di arredo	Como Centro	176
Verde di arredo	Como Centro	172
Verde di arredo	Como Centro	350
Verde di arredo	Como Centro	222
Verde di arredo	Como Est	264
Verde di arredo	Como Nord	1.238
Verde di arredo	Como Ovest	3.947
Verde di arredo	Como Ovest	735
Verde di arredo	Como Ovest	3.257
Verde di arredo	Como Ovest	393
Verde di arredo	Como Ovest	502
Verde di arredo	Lora	206
Verde di arredo	Monte Olimpino	109
Verde di arredo	Ponte Chiasso	364
Verde di arredo	Ponte Chiasso	641
Verde di arredo	Ponte Chiasso	1.570
Verde di arredo	Prestino	71
Verde di arredo	Rebbio	474
Verde di arredo	Rebbio	657
Verde di arredo	Rebbio	98
Verde di arredo	Rebbio	541
Verde di arredo	Rebbio	403
Verde di arredo	Rebbio	154
Verde di arredo	Rebbio	336
Verde di arredo	Rebbio	62

Verde di arredo	Rebbio	192
Verde di arredo	Rebbio	97
Verde di arredo	Rebbio	1.009
Verde di arredo	Rebbio	470
Verde di arredo	Rebbio	437
Verde di arredo	Rebbio	284
Verde di arredo	Rebbio	101
Verde di arredo	Rebbio	60
Verde di arredo	Rebbio	188
Verde di arredo	Sagnino	1.446
Verde di arredo	Sagnino	442
Verde di arredo	Tavernola	527
Verde di arredo	Tavernola	1.289
Verde di arredo	Tavernola	2.200
Totale		439.814

b) Campi sportivi/impianti sportivi di carattere hobbistico per tutte le età

Gli impianti e le attrezzature sportive sono complessivamente 53, di proprietà e gestione tanto pubblica come privata; nella parte più meridionale del territorio comunale, al confine tra i quartieri di Camerlata e Muggiò, è ubicato un importante polo attrezzato per lo sport.

<i>Attrezzatura</i>	<i>Tipo</i>	<i>Quartiere</i>	<i>Superficie (mq) da Sit</i>
Verde e attrezzature sportive		Albate	4.354
Verde e attrezzature sportive	Campo calcio Gigi Meroni	Albate	13.438
Verde e attrezzature sportive	Centro Sportivo Lazzago	Breccia	18.616
Verde e attrezzature sportive	Centro Sportivo Lazzago	Breccia	10.061
Verde e attrezzature sportive		Breccia	2.294
Verde e attrezzature sportive		Camerlata	13.535
Verde e attrezzature sportive	Centro Polisportivo	Camerlata	14.275
Verde e attrezzature sportive	Centro Polisportivo	Camerlata	5.462
Verde e attrezzature sportive	Centro Polisportivo	Camerlata	3.867
Verde e attrezzature sportive	Centro Polisportivo	Camerlata	8.352
Verde e attrezzature sportive	Campo Coni	Camerlata	28.298
Verde e attrezzature sportive	Palestra Mariani	Como Borghi	846
Verde e attrezzature sportive	campo da calcio	Como Borghi	2.852
Verde e attrezzature sportive		Como Borghi	2.564
Verde e attrezzature sportive	Palestra Negretti	Como Nord	762
Verde e attrezzature sportive		Como Nord	4.913
Verde e attrezzature sportive		Como Nord	1.106
Verde e attrezzature sportive		Como Nord	2.836
Verde e attrezzature sportive		Como Ovest	4.914
Verde e attrezzature sportive	Villa Olmo – Tennis	Como Ovest	6.056
Verde e attrezzature sportive		Como Ovest	1.080
Verde e attrezzature sportive		Como Ovest	27.144
Verde e attrezzature sportive		Como Ovest	2.384
Verde e attrezzature sportive		Como Ovest	2.359
Verde e attrezzature sportive		Garzola	457
Verde e attrezzature sportive		Lora	11.124
Verde e attrezzature sportive		Lora	3.324
Verde e attrezzature sportive		Lora	828
Verde e attrezzature sportive		Lora	9.328
Verde e attrezzature sportive		Monte Olimpino	10.993
Verde e attrezzature sportive	Campo Calcio	Monte Olimpino	12.305
Verde e attrezzature sportive		Muggiò	1.515
Verde e attrezzature sportive		Muggiò	2.735
Verde e attrezzature sportive	Piscina Olimpionica	Muggiò	7.801
Verde e attrezzature sportive	Centro polisportivo	Muggiò	15.034
Verde e attrezzature sportive	Campo di calcetto con pallone gonfiabile	Ponte Chiasso	3.942
Verde e attrezzature sportive	Campo di calcetto con pallone gonfiabile	Ponte Chiasso	3.069

Verde e attrezzature sportive	Centro Sportivo Casate Pattinaggio e Piscine	Prestino	6.709
Verde e attrezzature sportive	Centro Sportivo Casate Pattinaggio e Piscine	Prestino	6.283
Verde e attrezzature sportive		Prestino	2.052
Verde e attrezzature sportive		Prestino	4.609
Verde e attrezzature sportive		Prestino	2.192
Verde e attrezzature sportive	Campo da Calcio e campo	Rebbio	9.050
Verde e attrezzature sportive		Rebbio	1.773
Verde e attrezzature sportive	Centro Polisportivo Quarcino	Sagnino	1.230
Verde e attrezzature sportive	Centro Polisportivo Quarcino	Sagnino	2.199
Verde e attrezzature sportive	Centro Polisportivo Quarcino	Sagnino	11.097
Verde e attrezzature sportive	Campi tennis	Tavernola	2.487
Verde e attrezzature sportive	campi da calcetto	Tavernola	2.974
Verde e attrezzature sportive	Centro Sportivo Tavernola	Tavernola	21.810
Verde e attrezzature sportive		Tavernola	4.660
Verde e attrezzature sportive		Tavernola	2.329
Verde e attrezzature sportive		Tavernola	3.503
Totale			349.782

1.2.4. Categoria IV – Parcheggi pubblici e di uso pubblico

La dotazione di parcheggi rappresenta una colonna fondamentale per la vivibilità urbana in quanto rende accessibili molte parti di territorio stimolando anche l'economia locale; inoltre, rappresenta non solo un elemento di supporto alle attività residenziali ma anche alle attività manifatturiere e commerciali; si precisa inoltre che le aree a parcheggio qui considerate contemplano non solo gli ambiti in sede propria, ma anche e soprattutto gli spazi rinvenibili lungo le strade di comunicazione locale, evidenziando la capillarità della sosta comasca, la cui importanza richiede pertanto un approfondimento successivo, le cui quantità in gioco possono venire modificate a seguito della completa o parziale loro rivalutazione nell'omonimo piano.

a) parcheggi pubblici di servizio alla residenza

I parcheggi per la residenza sono distribuiti omogeneamente sul territorio, e sono così articolati per quartieri:

<i>Attrezzatura</i>	<i>Quartiere</i>	<i>Superficie (mq) da Sit</i>
Parcheggi di servizio alla residenza	Albate	8.177
Parcheggi di servizio alla residenza	Breccia	16.321
Parcheggi di servizio alla residenza	Camerlata	33.797
Parcheggi di servizio alla residenza	Camnago Volta	4.534
Parcheggi di servizio alla residenza	Civiglio	2.958
Parcheggi di servizio alla residenza	Como Borghi	43.280
Parcheggi di servizio alla residenza	Como centro	23.971
Parcheggi di servizio alla residenza	Como est	11.984
Parcheggi di servizio alla residenza	Como nord	13.897
Parcheggi di servizio alla residenza	Como ovest	14.273
Parcheggi di servizio alla residenza	Garzola	930
Parcheggi di servizio alla residenza	Lora	7.000
Parcheggi di servizio alla residenza	Monte Olimpino	12.654
Parcheggi di servizio alla residenza	Muggiò	508
Parcheggi di servizio alla residenza	Ponte Chiasso	7.279
Parcheggi di servizio alla residenza	Prestino	14.246
Parcheggi di servizio alla residenza	Rebbio	35.554
Parcheggi di servizio alla residenza	Sagnino	14.132
Parcheggi di servizio alla residenza	Tavernola	14.731
Totale		280.225

b) Parcheggi per l'industria

I parcheggi a supporto delle attività produttive e commerciali sono quelli strettamente legati alle funzioni industriali e commerciali presenti, e spesso possono essere utilizzati solo dal personale che vi lavora o che usu-

fruisce delle attività; non possono quindi essere computati nel dimensionamento residenziale, ma forniscono il quadro completo dell'offerta di sosta per il lavoro.

Attrezzatura

Parcheggi di servizio agli insediamenti produttivi e commerciali
 Parcheggi di servizio agli insediamenti produttivi e commerciali
 Parcheggi di servizio agli insediamenti produttivi e commerciali
 Parcheggi di servizio agli insediamenti produttivi e commerciali
 Parcheggi di servizio agli insediamenti produttivi e commerciali
 Parcheggi di servizio agli insediamenti produttivi e commerciali
 Parcheggi di servizio agli insediamenti produttivi e commerciali
 Parcheggi di servizio agli insediamenti produttivi e commerciali
 Parcheggi di servizio agli insediamenti produttivi e commerciali
 Parcheggi di servizio agli insediamenti produttivi e commerciali
 Parcheggi di servizio agli insediamenti produttivi e commerciali
 Parcheggi di servizio agli insediamenti produttivi e commerciali
 Parcheggi di servizio agli insediamenti produttivi e commerciali
 Parcheggi di servizio agli insediamenti produttivi e commerciali
 Parcheggi di servizio agli insediamenti produttivi e commerciali
 Parcheggi di servizio agli insediamenti produttivi e commerciali
 Parcheggi di servizio agli insediamenti produttivi e commerciali
 Parcheggi di servizio agli insediamenti produttivi e commerciali
 Parcheggi di servizio agli insediamenti produttivi e commerciali
 Parcheggi di servizio agli insediamenti produttivi e commerciali

Quartiere

Albate
 Breccia
 Camerlata
 Camnago Volta
 Caviglio
 Como Borghi
 Como centro
 Como est
 Como nord
 Como ovest
 Garzola
 Lora
 Monte Olimpino
 Muggiò
 Ponte Chiasso
 Prestino
 Rebbio
 Sagnino
 Tavernola

Superficie (mq) da Sit

1.231
 25.181
 6.201
 151
 5.083
 760
 1.442
 1.794
 15.095
 4.188
 6.372
 1.231
 25.181
 6.201
 151
 5.083
 760
 1.442
 1.794

b) Autosilo e grandi parcheggi a raso a pagamento

Questa particolare tipologia di sosta viene trattata separatamente in ragione di un utilizzo prevalente da parte dei *city users*, che ne godono per l'accesso alla città e ai servizi che essa offre, oltre all'utilizzo della popolazione residente anche tramite abbonamenti annuali.

Attrezzatura	Localizzazione	Superficie (mq) da Sit	Posti a rotazione	Posti a pagamento	Totale posti riservati	Totale posti auto
Castelnuovo – Università	Castelnuovo	4.959,59	450	450	0	450
Autosilo Mercato	Giuseppe Sirtori	2.446,04	70	133	0	133
Autosilo Comunale	Aguadri	3.732,49	748	748	0	748
Autosilo Valmulini (ospedale)	Dei Mulini	11.754,37	630	620	10	630
Autosilo centro – lago	Antonio Sant'Elia	4.527,37	350	350	0	350
Autosilo piazza Volta	Alessandro Volta	388,12	51	51	0	51
Piazzetta della Tessitrice	Aldo Moro	2.210,17	84	84	0	84
Valduce	Giuseppe Ferrari	3.730,39	129	129	0	129
Quarto ponte	Innocenzo XI	1.802,75	159	159	9	165
Parcheggio ex Ticosa	Ticosa	16.074,66	313	313	2	315
San. Martino	Castelnuovo	5.968,92	173	173	0	173
Venini – FS	Venini	3.131,72	170	170	19	173
Totale		60.727,00	3327	3380	40	3401

A questi sono da aggiungersi i parcheggi a raso in sede propria di via Cernobbio e di via Cristoforo Colombo, rispettivamente di 5.643 e 13.709 mq, oltre al parcheggio multipiano di via Lecco in fase di completamento.

1.2.5. Categoria V – Attrezzature pubbliche di interesse generale

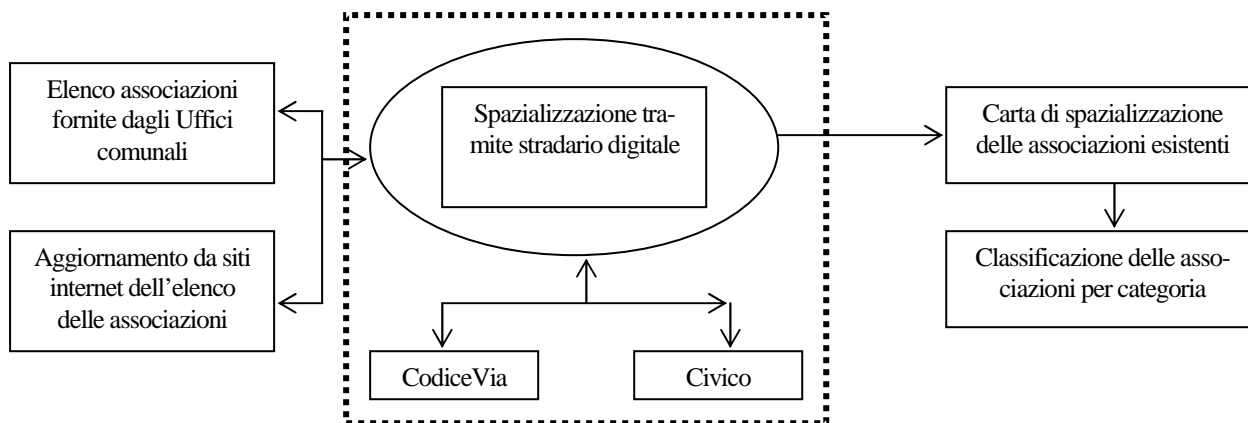
Le attrezzature pubbliche e d'interesse generale sono tutte quelle che, per la loro rilevanza, influenzano un ambito ben più ampio di quello strettamente comunale, rappresentando un elemento di grande valore per il territorio in quando, con la loro presenza, forniscono un indicatore sull'importanza rivestita da uno specifico comune rispetto a un ambito sovracomunale.

Differenti sono le tipologie di servizi riferiti a tale categoria: **i)** l'istruzione superiore; **ii)** l'istruzione universitaria **iii)** le attrezzature sanitarie ospedaliere; **iv)** le aree verdi o i parchi d'interesse generale

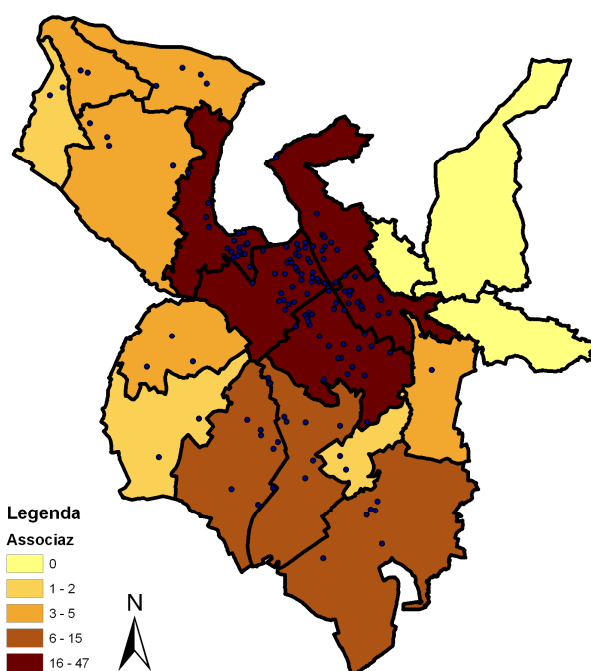
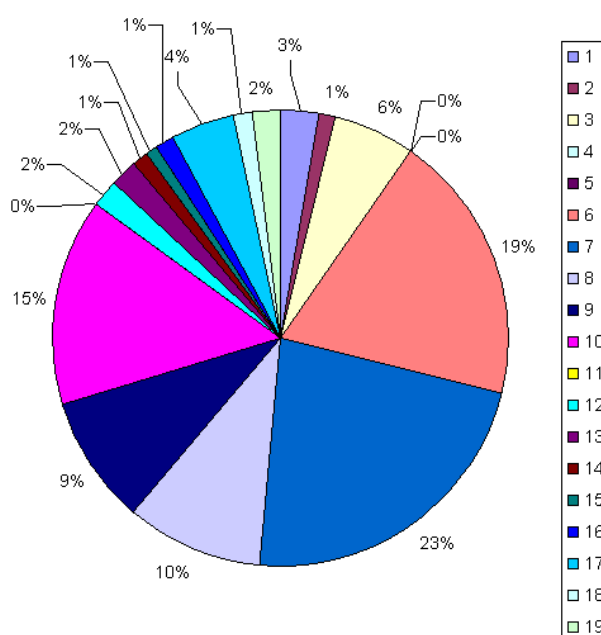
	<i>Quartiere</i>	<i>Superficie (mq) da Sit</i>
Conservatorio Musicale G. Verdi	Como Borghi	2.700
Politecnico di Milano	Como Borghi	1.307
Insubria	Como Borghi	1.597
Insubria Rettorato Vicario e Dip. Scienze MM.FF.NN.	Como Borghi	15.148
Insubria Facolta di Giurisprudenza	Como Centro	3.197
Politecnico di Milano e Università dell'Insubria	Como Centro	1.192
Insubria Facolta di Giurisprudenza	Como Centro	9.967
Insubria Facolta di Giurisprudenza	Como Centro	767
Insubria Facolta di Giurisprudenza	Como Centro	1.826
Politecnico di Milano	Como Est	15.289
Ospedale Sant'Anna	Camerlata	103.761
Ospedale Sant'Anna	Camerlata	2.460
A.S.L. provincia di Como	Como Est	83.347
Ospedale Generale Valduce	Como Nord	16.673
Villa Aprica	Monte Olimpino	10.412
Istituto geriatrico Fondazione Ca' industria ONLUS	Rebbio	11.599
Carcere Bassone	Albate	65.438
Motorizzazione Civile	Camerlata	30.761
Agenzia del territorio	Como Borghi	3.073
Spazio espositivo, ex Chiesa di San Francesco	Como Borghi	1.753
A.S.L.	Como Borghi	2.455
Tribunale	Como Borghi	2.814
Giudice di pace	Como Centro	542
Palazzo della regione	Como Centro	2.093
Biblioteca comunale	Como Centro	2.744
Prefettura	Como Centro	2.738
Provveditorato	Como Centro	1.511
Pinacoteca civica	Como Centro	1.766
Teatro sociale	Como Centro	3.239
Museo Garibaldi (del risorgimento)	Como Centro	1.233
Spazio espositivo Chiostro di Santa Eufemia	Como Centro	710
Museo Civico	Como Centro	6.684
Camera di Commercio	Como Centro	773
INAIL	Como Est	1.507
Archivio storico di stato	Como Est	1.124
Sede ASL via Pessina	Como Nord	1.961
INPS	Como Nord	1.793
Uffici provinciali – Villa Gallia	Como Ovest	15.862
Uffici amministrazione provinciale	Como Ovest	525
Seminario Vescovile	Muggiò	28.767

1.2.6. *Consistenza e distribuzione dei servizi di volontariato*

Abbiamo visto già in precedenza la vasta quantità di associazioni presenti sul territorio di Como, individuate in virtù sia del sito Csv sia degli elenchi forniti dagli uffici comunali, poi arricchiti tramite le informazioni ottenute da internet sulle associazioni sportive e alcune associazioni culturali: proprio da quest'ultimo elenco, purtroppo prodotto ormai oltre 5 anni or sono, s'è provveduto a verificarne la distribuzione sul territorio (mediante lo stradario digitale) classificandone gli isolati per numero e tipologia di associazione, così da comprendere quali siano gli ambiti territoriali più caratterizzati da tali rilevanti realtà.

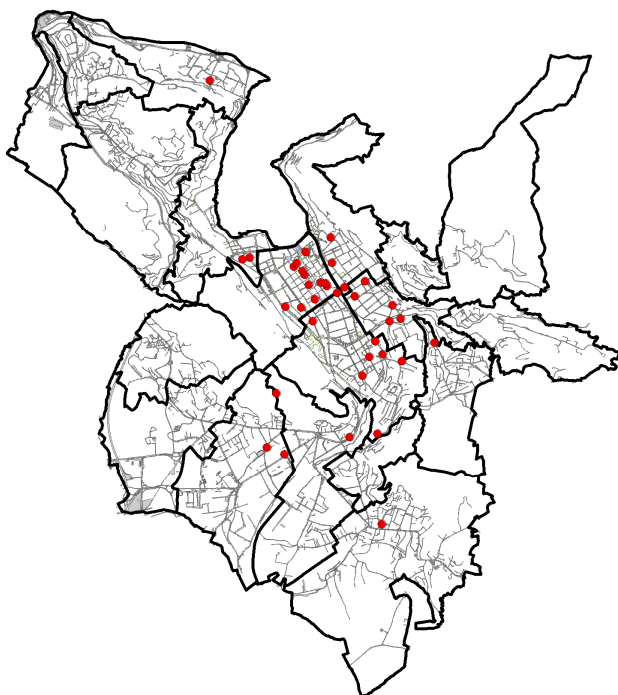


ID	Quartiere	N. Associazioni
1	Albate	6
2	Breccia	2
3	Camerlata	12
4	Camnago Volta	–
5	Civiglio	–
6	Como Borghi	40
7	Como centro	47
8	Como est	20
9	Como nord	19
10	Como ovest	31
11	Garzola	–
12	Lora	4
13	Monte Olimpino	4
14	Muggiò	2
15	Ponte Chiasso	2
16	Prestino	3
17	Rebbio	9
18	Sagnino	3
19	Tavernola	4

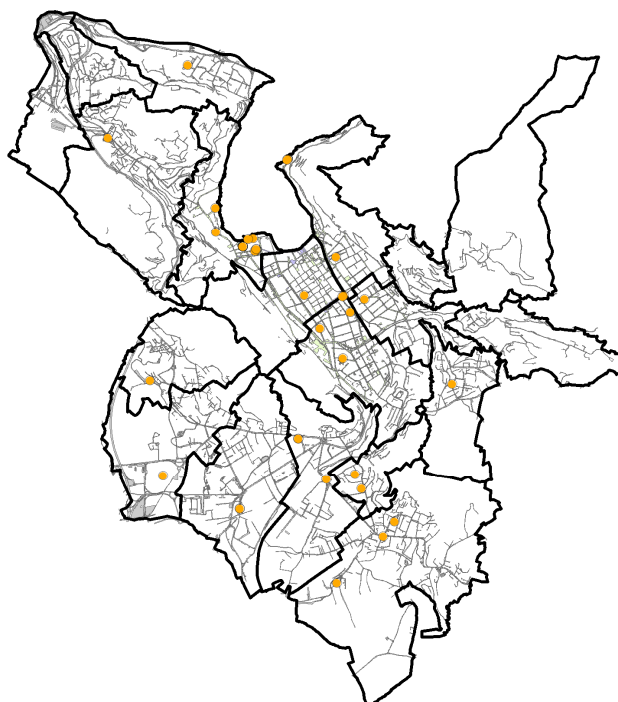


I quartieri caratterizzati dal maggior numero di associazioni sono quelli centrali, gravitanti sul centro storico, seguiti dai quartieri di Albate, Camerlata e Rebbio con presenza superiore alle 5 associazioni. Quartieri che non presentano nessuna associazione, stante la lista fornita dal Comune, sono Cannago Volta, Civiglio, Garzola.

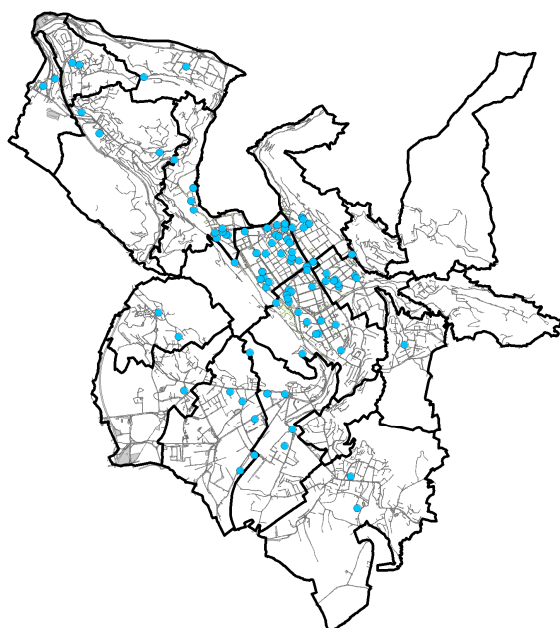
*Localizzazione delle associazioni di categoria 1
(assistenziali)*



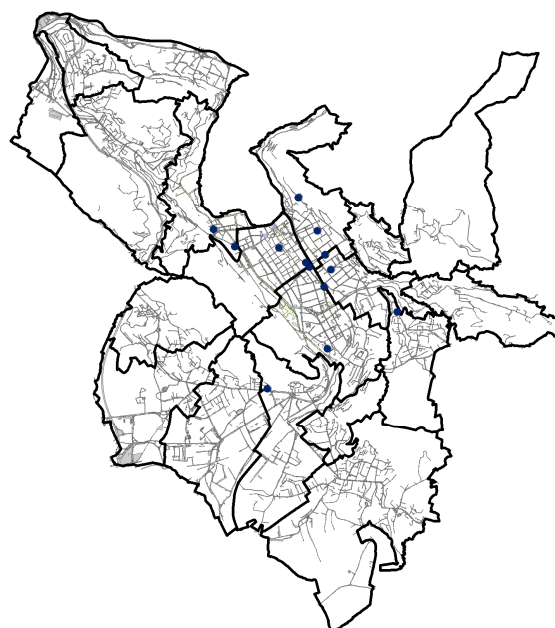
*Localizzazione delle associazioni di categoria 2
(sportive)*



*Localizzazioni delle associazioni di categoria 3
(culturali)*



*Localizzazioni delle associazioni di categoria 4
(religiose)*



Si evidenzia che la più parte delle associazioni si localizza nei quartieri centrali quali Como centro, Como Borghi, Como est, Como ovest, Como nord.